



CONCEPTOS BÁSICOS PARA UN MEJOR USO DE TERRIDATA

A decorative graphic featuring a central dashed blue rectangle containing text. Two gears are positioned at the bottom-left and top-right corners of the rectangle. Two horizontal lines extend from the left and right sides of the rectangle, each ending in a small blue dot.

CONCEPTOS BÁSICOS

PARA UN MEJOR USO DE TERRIDATA



El futuro
es de todos

DNP
Departamento
Nacional de Planeación



AFFILIATED TO THE SWEDISH ASSOCIATION OF LOCAL AUTHORITIES AND REGIONAL

SKL International

Palabras Claves

Terridata, datos oficiales, información estadística, estadísticas territoriales, gestión pública territorial, indicadores.

Contenidos

Germán Alberto Quiroga González (I+volución)
León David Montealegre Rojas (I+volución)
Nicolás Ricardo Sacristán Castañeda (I+volución)

Diseño y diagramación

Carolina Díaz Forero (I+volución)
Ana Rocio Sandoval Mesa (I+volución)



Agradecemos especialmente a María Juliana Ruiz y Lucía Perdomo, del Departamento Nacional de Planeación, por sus contribuciones y su colaboración en el desarrollo de este documento. Miembros de los equipos de las Alcaldías de Abrego (Norte de Santander), Ciénaga (Magdalena), Florida (Valle del Cauca), La Esperanza (Norte de Santander), Montelíbano (Córdoba), Pradera (Valle del Cauca) y de la Asociación de Municipios del Catatumbo, Provincia de Ocaña y Sur del Cesar participaron en los pilotos de este y otros materiales relacionados.

Por favor citar esta publicación como:

SKL International (2019) Conceptos básicos para un mejor uso de TerriData. Bogotá D.C., Colombia

El documento **Conceptos básicos para un mejor uso de TerriData** ha sido elaborado por I+volución para el proyecto FOINCIDE, proyecto implementado gracias al apoyo de la Embajada de Suecia en Colombia por SKL International, organización afiliada a la Asociación Sueca de Municipios y Regiones, y dedicada a iniciativas de cooperación internacional. El proyecto FOINCIDE trabaja con el Departamento Nacional de Planeación y otros socios de nivel nacional y territorial para fortalecer las capacidades de los municipios colombianos.

Los resultados, interpretaciones y conclusiones expresadas en esta publicación no reflejan necesariamente la opinión de los representantes de la Embajada de Suecia en Colombia.

Esta publicación es de circulación gratuita y se prohíbe su uso comercial.

Cualquier modificación del contenido o el diseño de esta publicación debe ser autorizada por SKL International.

TABLA DE CONTENIDO

INTRODUCCIÓN	3
CAPÍTULO 1. PRODUCCIÓN Y USO DE DATOS ESTADÍSTICOS	5
La producción de Información estadística	5
Los registros administrativos	6
Las Encuestas	6
El censo	7
El uso de información estadística	7
CAPÍTULO 2. DEL DATO A LA INFORMACIÓN	9
Fuentes de información	9
Microdatos	10
Datos Agregados	10
CAPÍTULO 3. ESTRUCTURA DE TERRIDATA	11
CAPÍTULO 4. TERRIDATA COMO FUENTE DE INFORMACIÓN ESTADÍSTICA	15
Descripción General	16
Demografía y Población	17
Vivienda y Acceso a Servicios Públicos	18
Educación	20
Salud	22
Finanzas Públicas	23
Medición de desempeño	26
Percepción Ciudadana	27
Ambiente	28
Conflicto Armado y Seguridad Ciudadana	29
Economía	30
Ordenamiento Territorial	31
Objetivos de Desarrollo Sostenible - ODS y Género	32
Pobreza	33
CONSIDERACIONES FINALES	34
REFERENCIAS	35

INTRODUCCIÓN



La gestión pública en Colombia debe procurar el uso eficiente de los recursos y la obtención de resultados en pro de los intereses ciudadanos. Para ello, es necesario el fortalecimiento de herramientas y capacidades para que los servidores públicos puedan hacer cada vez mejor su trabajo.

Para promover este desarrollo de capacidades, el Departamento Nacional de Planeación (en adelante DNP), a través de diversos mecanismos, ha realizado un esfuerzo importante para brindar herramientas a gobiernos de departamentos y municipios con el fin de afianzar el ciclo de la gestión pública local.



El Portal Territorial (<http://portalterritorial.dnp.gov.co>) es uno de ellos, el cual busca difundir algunas de estas herramientas diseñadas para fortalecer las capacidades de planeación, gestión, evaluación y promoción de la participación manera masiva a través de la virtualidad.

El Sistema de Estadísticas Territoriales - TerriData, emerge como una de las principales herramientas dispuestas por el DNP y busca promover la gestión de conocimiento de la operación pública a partir de datos estadísticos a nivel municipal, departamental y regional en Colombia.

Su objetivo es presentar y promover el uso de indicadores estandarizados y comparables, que den cuenta de los resultados en diversas dimensiones de todas las entidades territoriales del país.





En dicho marco, esta cartilla es una guía para sacar el máximo provecho de ***TerriData***.

Está compuesta por cuatro (4) capítulos, contruidos de forma tal que los usuarios frecuentes, puedan hacer una mejor lectura y entiendan mejor la información que contiene el sitio web, y de esta manera fortalezcan el ciclo de la gestión pública en sus territorios.

Este documento se complementa con la Cartilla. **Recomendaciones prácticas para el uso de TerriData en el ciclo de la gestión pública territorial.**



En su conjunto constituyen una herramienta pedagógica para apoyar la labor de los gobiernos departamentales y municipales.

1

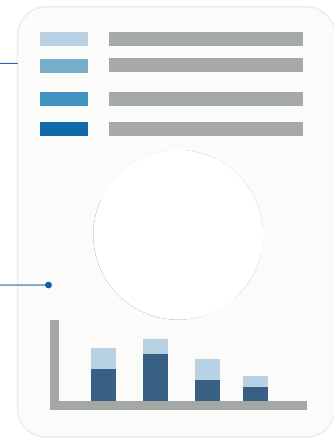
CAPÍTULO

PRODUCCIÓN Y USO DE DATOS ESTADÍSTICOS

Al momento de producir información, o algún indicador, se inicia con la construcción de una o varias **operaciones estadísticas**, término que según el Departamento Administrativo Nacional de Estadística - DANE

Se refiere a "todas las actividades que, entre sí, conforman un dato o indicador, desde la fuente primaria hasta su difusión y publicación, permitiendo la producción de datos estadísticos agregados".

La producción y uso de información es una actividad que todos los ciudadanos y ciudadanas hacen con frecuencia; de forma cotidiana producen información, utilizan datos y cifras. En este sentido los servidores públicos suelen tener un doble rol, como productores de información y usuarios.



1. LA PRODUCCIÓN DE INFORMACIÓN ESTADÍSTICA

Existen diferentes formas de producir cifras estadísticas desde la fuente primaria a través de:



i) **registros administrativos**, ii) **encuestas**, que al igual que los registros administrativos, su procedencia puede ser de una entidad pública o privada; y iii) **censos** que, a diferencia de los anteriores, tiene procedencia particularmente pública, por lo menos para el caso colombiano. Este último no se realiza constantemente porque incurre en procesos logísticos y de costos asociados que son muy elevados.

Los censos generan información que solo surge por esta vía, por ejemplo, las cifras de migración del país. Por otra parte, las encuestas y los registros administrativos buscan ser más profundos en los datos que recolecta, así como oportunos y eficientes dada la frecuencia en su recolección.

2. LOS REGISTROS ADMINISTRATIVOS

Son aquellos que provienen de entidades públicas y/o privadas que se recolectan a través de los sistemas de información creados usualmente a medida de la institución.



Se trata de **información que se obtiene de primera mano durante la operación habitual** de los programas y proyectos. Usualmente se trata de un formulario con el que se conoce la información requerida por la entidad, y se lleva un registro de quiénes, cuántos, dónde y cómo están accediendo a los servicios de dicha entidad.

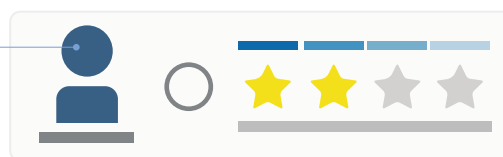
En **TerriData** se encuentra información de tipo administrativo; por ejemplo, las coberturas de acueducto y alcantarillado del Reporte de Estratificación y Coberturas - REC, de la Superintendencia de Servicios Públicos.



3. LAS ENCUESTAS

Son un método de producción de información que se genera a partir de un formulario aplicado a una **muestra representativa de la población objetivo** de un territorio.

Permite capturar información primaria según el propósito de la encuesta. En el país existe gran número de encuestas con diferentes propósitos brindando información fundamental para los distintos sectores.



En **TerriData** se encuentran indicadores derivados de encuestas, como el Índice de Pobreza Multidimensional - IPM, un indicador compuesto que se calcula con la información de la Gran Encuesta Integrada de Hogares (GEIH), o los indicadores de percepción ciudadana que se calculan con la información de las encuestas de percepción "Cómo vamos".

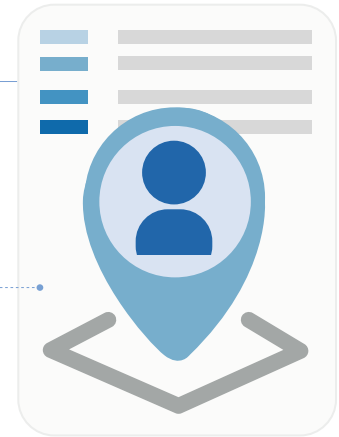


4. EL CENSO

Es un proceso de conteo total y caracterización de la población. En este tipo de instrumento se formulan una serie de preguntas que permiten tener características demográficas y algunas socioeconómicas de los habitantes del país.

La información del censo poblacional es muy importante y necesaria para la planificación de las políticas públicas, ya que permite realizar las proyecciones de población para calcular la mayoría de los indicadores de cobertura.

En el censo, la identificación de la población no se hace a través del conteo de una parte de la población sino de la totalidad de esta. Los últimos censos desarrollados en Colombia fueron: 1973, 1985, 1993, 2005; actualmente, el está consolidando la información del Censo 2018, la cual modificará las proyecciones de población que se usan para ciertos indicadores territoriales.



En **TerriData** existe información de la estructura demográfica de cada territorio. La fuente de estos datos son las proyecciones realizadas por el DANE con base a la información original del Censo del 2005.



5. EL USO DE INFORMACIÓN ESTADÍSTICA

Cualquier persona puede ser usuaria de la información estadística; sin embargo, es frecuente que se creen perfiles de usuarios diferenciados según el propósito.

Usar la información estadística adecuadamente implica cierta habilidad para relacionar y utilizar los datos, así como para comprender su origen y las fuentes que lo generan. Los datos sin análisis e interpretación adecuada pueden inducir a errores.

Por esta razón, **TerriData** ofrece datos consolidados en un sistema amplio y diverso de información, son esencialmente datos agregados, que permiten a los usuarios hacer:

1



COMPARACIONES A NIVEL TEMPORAL

Útiles para establecer cambios en variables a lo largo de un período de tiempo. También es posible comparar en el tiempo el aumento o disminución de los ingresos y los gastos generales por entidad territorial, lo que permite monitorear como avanza el gasto público.

EJEMPLO

Monitorear las coberturas en servicios públicos en últimos años puede orientar la decisión de aumentar o mejorar la infraestructura de servicios públicos.

2



COMPARACIONES A NIVEL TERRITORIAL

Identificar en otros territorios, parámetros, indicadores o variables para comparar los resultados, es útil para establecer aquellos factores de éxito o fracaso en otros territorios de características similares y así comparar resultados.

EJEMPLO

Comparar la tasa de pobreza, o el ingreso y gasto per cápita de un municipio con otro de características similares, puede ayudar a identificar diferencias que sugieren buenas prácticas en el territorio.

3



CONTRASTAR INFORMACIÓN

Analizar variables que puedan tener relación entre si. Analizar variables que puedan tener relación entre si. Es útil para tomar decisiones pues se pueden identificar situaciones particulares de un territorio con información de diversas fuentes relacionadas sobre un mismo tema.

EJEMPLO

Si al contrastar las cifras locales de muertes de niños, niñas y adolescentes reportadas por la Policía Nacional con la tasa de violencia familiar reportada por la Fiscalía General de la Nación, puede dar luces sobre las causas estructurales de la violencia en el municipio.

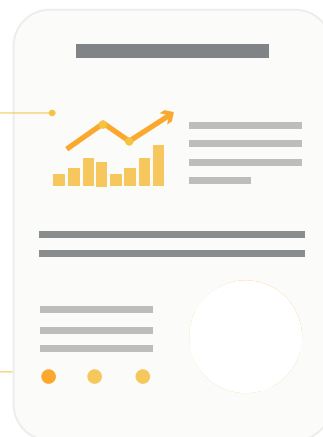
El aprovechamiento máximo de **TerriData** depende de la capacidad de cada usuario para interpretar los indicadores, para relacionar las múltiples formas en las que se puede ver la información, y de su habilidad para explorar los indicadores en función de un análisis determinado que se quiera realizar.

2 CAPÍTULO

DEL DATO A LA INFORMACIÓN

En el ciclo de la gestión pública, la información es un mensaje que se produce a partir de los datos. Dicho de otra manera, es la transformación de datos en mensajes de manera que se facilite la toma de decisiones.

Por esta razón, es fundamental analizar e interpretar los datos disponibles en un territorio adecuadamente.



La información proviene de fuentes primarias o secundarias:

1 FUENTES DE INFORMACIÓN

Las fuentes primarias contienen información recogida directamente del objeto o sujeto que se está observando, este origen usualmente está en la operación de la misma entidad, ya sea como registros administrativos, o censos y encuestas.

La fuente secundaria, es información ya elaborada y organizada cuyo origen proviene de una o varias fuentes primarias.



2 MICRODATOS

Son los datos que contienen las características de la población objetivo: individuos, hogares, establecimientos (DANE; 201).

El microdato contiene la información de identificación personal de los individuos, por esta razón su uso tiene restricciones. Sin embargo, este se puede convertir en datos anónimos y agregados, que a su vez se convierten en indicadores de diferentes tipos.



3 DATOS AGREGADOS

Generalmente, los datos agregados representan conteos de las unidades observadas, y pueden ser obtenidos de información que proviene de un microdato u otro dato agregado.

El propósito de los datos agregados es brindar información general, por lo que son publicados ampliamente en espacios de libre consulta.

TerriData está compuesto por datos agregados, generados principalmente por el DNP, DANE y, por supuesto, otras entidades que son fuente oficial. A pesar de que la mayoría de la información en TerriData se presenta en forma de indicadores (datos agregados), para llegar a esto cada entidad debió realizar un proceso de validación, análisis e interpretación del microdato.

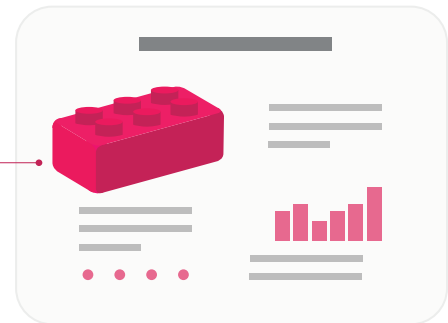


3

CAPÍTULO

ESTRUCTURA DE TERRIDATA

TerriData cuenta con distintas funcionalidades organizadas a manera de módulos. Cada módulo permite hacer ciertas cosas, como se explica a continuación:



1



FICHAS TERRITORIALES Y TABLEROS

Aquí podrá consultar las estadísticas para cada entidad territorial bajo dos instrumentos:

i) Una **ficha estandarizada** y detallada a nivel municipal o departamental con información de agrupada en más de 11 dimensiones.

ii) Un **tablero resumen** a nivel de municipio, con indicadores de resultados de bienestar agrupados en 6 dimensiones con posibilidad de comparación visual con otro territorio. El resultado es exportable a PDF y Excel.

2



COMPARACIONES

En esta funcionalidad se pueden realizar comparaciones disponibles entre municipios, departamentos y grandes ciudades.

Hay variables en dieciséis dimensiones diferentes. Para ello, se seleccionan las entidades territoriales del mismo nivel que desee, (es decir, comparar departamentos con departamentos, municipios con municipios y ciudades con ciudades) y la vigencia de los datos que quiera comparar.

Se sugiere realizar una selección de variables y territorios de manera lógica y cuidadosa con el fin de obtener un resultado útil. El resultado es exportable a PDF y Excel.

3



BÚSQUEDAS

En esta funcionalidad, se pueden realizar búsquedas y construir consultas de la, o las variables, de una dimensión que se requieran.

Su funcionamiento es a partir de filtros como si estuviera en Excel. El resultado es exportable a CSV (valores separados por comas), PDF y Excel.

4



MAPAS

Aquí podrá visualizar en mapas de calor las principales variables de las dimensiones de demografía y población, vivienda y servicios públicos, educación, salud, conflicto armado y seguridad, finanzas públicas, ambiente y la medición de desempeño municipal.

5



FICHA PDET

En este espacio encuentra una ficha dinámica donde se presenta información agregada para cada una de las subregiones de los Programas de Desarrollo con Enfoque Territorial (PDET).

Este instrumento busca contribuir al análisis de la situación de las 16 subregiones (170 municipios) en torno a los principales compromisos recogidos en el Plan Marco de Implementación del Acuerdo Final.

6



BOLETINES

En esta sección encontrará boletines infográficos con análisis sencillos y descriptivos de temas de interés con base en la información de **TerrData**.



En este punto se puede descargar un archivo Excel denominado "Diccionario de variables TerriData", el cual contiene la descripción y metodología de cálculo de todos los indicadores que conforman **TerriData**.

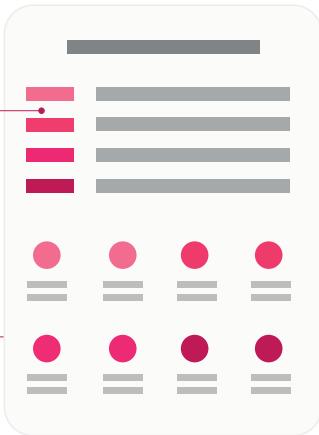
El documento incluye en detalle definiciones, fuentes, métodos de cálculo, así como enlaces a las fuentes oficiales para toda la batería de indicadores.

TerriData cuenta con más de 800 indicadores simples y compuestos; agregados en términos de municipios, departamentos, capitales y ciudades principales de Colombia.



Los indicadores están clasificados en dieciséis (16) dimensiones en total.

Sin embargo, no toda la información está disponible en todas las funcionalidades principales, el número de dimensiones varía, dependiendo de la funcionalidad y del tipo de entidad territorial que se quiera consultar.



DIMENSIÓN	HERRAMIENTAS EN TERRIDATA		
	 COMPARACIONES	 FICHAS Y TABLEROS	 DESCARGAS
Descripción General	X	X	X
Demografía y Población	X	X	X
Vivienda y Acceso a Servicios Públicos	X	X	X
Educación	X	X	X
Salud	X	X	X
Finanzas Públicas	X	X	X
Medición de Desempeño	X	X	X
Percepción Ciudadana			X
Ambiente	X	X	X
Conflicto Armado y Seguridad Ciudadana	X	X	X
Economía	X	X	X
Ordenamiento Territorial	X		
Objetivos de Desarrollo Sostenible ODS	X		
Género	X		
Pobreza			X
Presupuesto General de la Nación			X

4

CAPÍTULO

TERRIDATA COMO FUENTE DE INFORMACIÓN ESTADÍSTICA



En **TerriData** cada dimensión puede ser interpretada como una temática que permite consultar los indicadores que las componen, y que pueden ser usados en las diferentes etapas del ciclo de gestión pública.

A continuación, se presentan algunos conceptos clave en cada una de las dimensiones que permiten hacer un uso mucho más efectivo de **TerriData**.





DESCRIPCIÓN CENTRAL

En esta sección encontrará datos básicos sobre las características del territorio.

CÓDIGO DANE

Es el número de identificación de un municipio; es único e inmodificable, compuesto por 5 dígitos, los dos primeros corresponden al código del departamento y los tres últimos al código del municipio.

REGIÓN

El Sistema General de Regalías - SGR ha organizado los departamentos y municipios en regiones y subregiones para facilitar la gestión del Sistema. Las regiones son: Bogotá, Caribe, Centro Oriente, Centro Sur, Eje.

SUBREGIÓN

La subregión del Sistema General de Regalías, dentro de una región, es usada para facilitar el desarrollo de las sesiones de los Órganos Colegiados de Administración y decisión - OCAD. Hay 117 subregiones en total.

CATEGORÍA MUNICIPAL

La ley 617 del año 2000 clasificó a todos los municipios en categorías, las cuales son útiles porque determinan los montos máximos de gasto que pueden hacer los municipios. Existen Categoría especial, primera, segunda, tercera, cuarta, quinta y sexta.

ENTORNO DE DESARROLLO

Es una caracterización desarrollada por el DNP a partir de la información propia de cada departamento y municipio, su aplicación facilita la focalización de las políticas públicas sectoriales. Existen tres entornos de desarrollo: Robusto, Intermedio, Temprano.

POBLACIÓN Y DENSIDAD POBLACIONAL

Corresponde a la proyección para el año 2018, de acuerdo con el censo DANE 2005, y a la cantidad de población del departamento por cada kilómetro cuadrado.



DEMOGRAFÍA Y POBLACIÓN

Aquí se encuentran indicadores que permiten conocer la estructura poblacional, en número y porcentaje, población desagregada por sexo, área y etnia, información que permite conocer no solo la estructura, también la dinámica poblacional.

PIRÁMIDE POBLACIONAL

Es una forma de mostrar gráficamente la estructura de la población. Las barras corresponden a los hombres y a las mujeres, en cada barra se encuentra el porcentaje de población por grupos quinquenales de edad.

De 0 a 4, de 5 a 9, etc. Usualmente tiene forma de pirámide, lo que indica que hay más población joven que adultos mayores. Si una barra se encuentra más cercana al centro es porque la cantidad de población en ese rango es menor.

POBLACIÓN ÉTNICA

Es la cantidad de población que reconoce que pertenece a alguna etnia. El Censo DANE 2005 tenía esta pregunta para capturar dicha información:

“De acuerdo con su cultura, pueblo, o rasgos físicos usted se reconoce como:

1. Indígena

4. Palenquero de San Basilio

2. Rrom

5. Negro(a), mulato(a), afrocolombiano(a), afrodescendiente(a)

3. Raizal del Archipiélago de San Andrés y providencia

6. Ninguna de las anteriores

NÚMERO DE RESGUARDOS INDÍGENAS

Este dato indica la cantidad de resguardos indígenas que tiene el municipio. Lo cual es fundamental para administrar los recursos del Sistema General de Participaciones - SGP que son destinados a estos resguardos y administrados por los departamentos o municipios.

PUNTAJES SISBEN

El puntaje del SISBEN va entre 0 y 100, mientras más alto el valor, mayor el nivel de bienestar que disfruta un hogar. Los puntajes del SISBEN se pueden clasificar según las zonas donde vive la población.

De hecho, hay diferentes modelos para establecer los puntajes para las principales 14 ciudades, el resto de las zonas urbanas y la zona rural, permitiendo que los puntajes se acerquen más a la realidad de las condiciones de vida de los ciudadanos. El puntaje no se modifica a voluntad o criterio del encuestador o del administrador del Sisbén en el municipio, ni a solicitud de una autoridad local, una entidad o persona interesada.

SISBEN

La información del SISBEN se recolecta a través de una encuesta denominada “Ficha de caracterización socioeconómica del Sisbén”. En estas fichas se registra la información de la vivienda y de las personas del hogar; a través de una combinación de variables se le asigna un puntaje al hogar y por tanto a todas las personas de este. Entre más alto el puntaje, mayor es el nivel de bienestar de un hogar

**VIVIENDA Y ACCESO A SERVICIOS PÚBLICOS**

Esta dimensión contiene información de la cobertura de servicios públicos, inclusive la penetración de banda ancha. Estos datos se aproximan a las condiciones de calidad de vida del territorio.

COBERTURA DE ACUEDUCTO DANE

El porcentaje de la población de zonas urbanas y rurales que tiene acceso a un acueducto según el censo DANE.

COBERTURA DE ALCANTARILLADO DANE

El porcentaje de la población de zonas urbanas y rurales que tiene acceso a un alcantarillado según el censo DANE.

COBERTURA DE ACUEDUCTO (REPORTE DE ESTRATIFICACIÓN Y COBERTURAS):

El porcentaje de la población de zonas urbanas y rurales que tiene acceso a un acueducto según el Reporte de Estratificación y Coberturas-REC, que es el reporte que los municipios deben hacer a la Superintendencia de Servicios Públicos para ver las coberturas de servicios públicos.

COBERTURA DE ALCANTARILLADO (REPORTE DE ESTRATIFICACIÓN Y COBERTURAS)

El porcentaje de la población de zonas urbanas y rurales que tiene acceso a un alcantarillado según el Reporte de Estratificación y Coberturas-REC que es el reporte que los municipios deben hacer a la Superintendencia de Servicios Públicos para ver las coberturas de servicios públicos.

PENETRACIÓN DE BANDA ANCHA

El porcentaje de personas que tienen acceso dedicado a internet, es decir conectividad permanente (24 horas, 365 días al año).

COBERTURA DE ENERGÍA ELÉCTRICA RURAL

Porcentaje de viviendas de las zonas rurales que tienen acceso a energía eléctrica.

DÉFICIT CUANTITATIVO

Son las viviendas que se consideran inadecuadas, mal construidas o en hacinamiento no mitigable.

DÉFICIT CUALITATIVO

son las viviendas con deficiencias estructurales, espaciales (hacinamiento mitigable y cocina) o con deficiencias de disponibilidad de servicios públicos. son las viviendas con deficiencias estructurales, espaciales (hacinamiento mitigable y cocina) o con deficiencias de disponibilidad de servicios públicos.



EDUCACIÓN

Comprende información de coberturas netas y brutas del ente territorial, además de los resultados de las pruebas Saber; éstos son indicadores importantes para conocer el grado de escolarización de cada entidad territorial.

COBERTURA NETA

Es la cantidad o porcentaje de estudiantes matriculados en el sistema educativo en el grado que se espera para la edad, es decir, sin contar los que están en extraedad (por encima de la edad correspondiente para cada grado). Las coberturas se desagregan según nivel educativo:

COBERTURA NETA EN PREESCOLAR

Es el porcentaje de alumnos de 5 años de edad matriculados en preescolar, del total de población que tiene 5 años de edad.

COBERTURA NETA EN EDUCACIÓN PRIMARIA

Es el porcentaje de alumnos entre los 6 y 10 años de edad matriculados en primaria, del total de población que tiene entre 6 y 10 años de edad.

COBERTURA NETA EN EDUCACIÓN SECUNDARIA

Es el porcentaje de alumnos entre los 11 y 14 años de edad matriculados en secundaria, del total de población que tiene entre 11 y 14 años de edad.

COBERTURA NETA EN EDUCACIÓN MEDIA

Es el porcentaje de alumnos entre los 15 y 16 años de edad matriculados en educación media, del total de población que tiene entre 15 y 16 años de edad.

COBERTURA BRUTA

Cantidad o porcentaje de la totalidad de estudiantes matriculados en el sistema educativo.

COBERTURA BRUTA EN PREESCOLAR

Es el porcentaje de alumnos matriculados en preescolar (independiente de la edad que tengan) del total de población que tiene 5 años de edad.

COBERTURA BRUTA EN EDUCACIÓN PRIMARIA

Es el porcentaje de alumnos matriculados en primaria (independiente de la edad que tengan) del total de población que tiene entre 6 y 10 años de edad.

COBERTURA BRUTA EN EDUCACIÓN SECUNDARIA

Es el porcentaje de alumnos matriculados en secundaria (independiente de la edad que tengan) del total de población que tiene entre 11 y 14 años de edad.

COBERTURA BRUTA EN EDUCACIÓN MEDIA

Es el porcentaje de alumnos matriculados en educación media (independiente de la edad que tengan) del total de población que tiene entre 15 y 16 años de edad.

PRUEBAS SABER

Son un mecanismo de evaluación que brinda información a la comunidad educativa en el desarrollo de las competencias básicas que debe desarrollar un estudiante durante el paso por la vida escolar.

PRUEBAS SABER 3

Evaluación de competencias básicas para niños y niñas del grado tercero de primaria.

PRUEBAS SABER 5

Evaluación de competencias básicas para niños y niñas del grado quinto de primaria.

PRUEBAS SABER 9

Evaluación de competencias básicas para niños y niñas del grado noveno de edad.

PRUEBAS SABER 11

Evaluación de competencias básicas para niños y niñas del grado once.

PRUEBAS SABER PRO

Evaluación para estudiantes universitarios que hayan aprobado el 75% de los créditos académicos de edad.



SALUD

Esta dimensión, compuesta por los indicadores de aseguramiento al sistema de salud, la medición de la fecundidad, la mortalidad y la morbilidad de las personas, también está formada por indicadores que hacen parte de su intervención en temas de vacunación y atención a la población. Estos indicadores permiten realizar análisis en términos de una transición epidemiológica.

ASEGURAMIENTO EN SALUD

Es la afiliación de las personas al Sistema General de Seguridad Social en Salud - SGSSS. Hay tres tipos de afiliación denominados regímenes: contributivo, subsidiado y especial.

TASA DE MORTALIDAD

Es la cantidad de personas que fallecen (por cualquier causa) por cada mil habitantes.

TASA DE MORTALIDAD INFANTIL

Es la cantidad de niñas, niños y adolescentes que fallecen (por cualquier causa) por cada mil habitantes.

RAZÓN DE MORTALIDAD MATERNA A 42 DÍAS

Es el número de mujeres que fallecen durante el embarazo, parto y hasta 42 días después del mismo (por causas relacionadas o agravadas por el embarazo) por cada 100.000 nacidos vivos.

TASA DE FECUNDIDAD

Es el número de niños y niñas nacidos vivos, por cada mil mujeres en edad fértil.



Es una de las dimensiones que tiene un importante número de indicadores, todos con énfasis en el presupuesto, su distribución y el gasto general del ente territorial; adicionalmente, se incluyen indicadores que reflejan el desempeño fiscal. Todos los indicadores están disponibles a precios corrientes (Estos "son precios para cada año y con su respectiva inflación").

INFORMACIÓN GENERAL

INGRESOS TOTALES

Son todos los ingresos que se reciben, por impuestos, transferencias, créditos, ingresos de capital, etc.

INGRESOS CORRIENTES

Son los ingresos que se recaudan de manera habitual (corriente) es decir no se incluyen los ingresos extraordinarios.

INGRESOS TRIBUTARIOS

Son los ingresos que se recaudan por concepto de impuestos de todo tipo.

INGRESOS POR IMPUESTO PREDIAL

Son los ingresos que se recaudan por concepto de impuesto predial.

INGRESOS NO TRIBUTARIOS

Son los ingresos que se recaudan por conceptos diferentes a los impuestos (estampillas, degüello, entre otros).

GASTOS TOTALES

Son todos los gastos que se hacen por todos los conceptos.

GASTOS DE FUNCIONAMIENTO

Son todos los gastos que se hacen para garantizar el funcionamiento básico de una entidad territorial.

SISTEMA GENERAL DE REGALÍAS – SGR

La constitución establece que la explotación de recursos naturales genera contraprestaciones económicas a título de regalías. El Sistema General de Regalías – SGR determina los objetivos, fines, distribución, administración, ejecución y control para el uso eficiente de los ingresos provenientes de las regalías.

ASIGNACIÓN PRESUPUESTAL

Es la cantidad de recursos que se asignan a cada entidad territorial para el bienio (el presupuesto del sistema es por cada dos años).

NÚMERO Y VALOR DE LOS PROYECTOS

Se refiere a la cantidad de proyectos y su valor, según su estado: terminado, contratado, en ejecución y proyectos aprobados sin contratar.

ÍNDICE DE GESTIÓN DE PROYECTOS DE REGALÍAS – IGP

Es una herramienta de gestión y control preventivo para mejorar la ejecución de los proyectos financiados con regalías. La medición la hace el DNP, está compuesto por 4 categorías, 15 indicadores en total, y su objetivo es medir la gestión de las entidades ejecutoras de los proyectos del Sistema General de Regalías.

SISTEMA GENERAL DE PARTICIPACIONES – SGP

El Sistema General de Participaciones – SGP son las transferencias que hace la Nación a las entidades territoriales anualmente. Estas transferencias tienen asignaciones especiales o sectoriales. El Sistema General de Participaciones – SGP son las transferencias que hace la Nación a las entidades territoriales anualmente. Estas transferencias tienen asignaciones especiales o sectoriales.

SECTORES DEL SGP

El SGP distribuye recursos para 4 sectores: Salud, educación, agua potable y propósito general, además de 4 asignaciones especiales: Alimentación escolar, Municipios ribereños del Río Magdalena, Resguardos Indígenas y el Fondo Nacional de Pensiones de las Entidades Territoriales – FONPET.

EJECUCIÓN PRESUPUESTAL POR SECTOR

Para cada asignación especial y sectorial se calcula el avance de la ejecución.

INGRESOS CORRIENTES

Son los recursos que se perciben de manera regular, esta gráfica muestra el valor por persona de los ingresos corrientes en los últimos años.

PORCENTAJE DE INVERSIÓN CON RECURSOS PROPIOS

Es la inversión que se hace con recursos propios de la entidad territorial en relación con el total de las inversiones. Es útil para ver el esfuerzo fiscal de cada entidad territorial.

DESEMPEÑO FISCAL

El índice de desempeño fiscal es un índice que calcula el DNP para evaluar la gestión de las entidades territoriales, mide seis indicadores

1. Autofinanciación de los gastos de funcionamiento

2. Respaldo del servicio de la deuda

3. Dependencia de las transferencias de la Nación y las Regalías

4. Generación de recursos propios

5. Magnitud de la inversión

6. Capacidad de ahorro

El resultado se expresa en un valor entre 0 y 100 usando los siguientes rangos de resultados

Solvente	≥ 80
Sostenible	≥ 70 y < 80
Vulnerable	≥ 60 y < 70
Riesgo	≥ 40 y < 60
Deterioro	< 40



MEDICIÓN DE DESEMPEÑO

La Medición de Desempeño Municipal – MDM es una medición anual del DNP para incentivar una mejor gestión territorial. En ella se encuentran todos los indicadores relacionados con la última medición y las comparaciones con los grupos de capacidades iniciales y con el promedio nacional.

GRUPO DE CAPACIDADES INICIALES

La medición de desempeño considera todos los municipios teniendo en cuenta sus dotaciones iniciales, de modo que se puedan comparar entre ellos.

Se consideran seis grupos: Ciudades (13 principales ciudades) Grupo 1 (nivel alto de capacidades) Grupo 2 (medio alto) Grupo 3 (nivel medio) Grupo 4 (medio bajo) y Grupo 5 (nivel bajo). Cabe resaltar que esta forma de agrupar municipios se recalcula cada 4 años.

COMPONENTES DE LA MEDICIÓN

La Medición de Desempeño Municipal – MDM cuenta con dos componentes: Gestión y Resultados, cada uno de los componentes tiene su propia valoración que se consolida en el resultado total.

COMPONENTE DE GESTIÓN

Mide aspectos como la movilización de recursos propios, la ejecución de recursos, el recaudo por ordenamiento territorial, y aspectos del gobierno abierto y transparencia.

COMPONENTE DE RESULTADOS

Mide resultados en materia de educación, salud, acceso a servicios públicos y seguridad.



PERCEPCIÓN CIUDADANA

Muestra la información recogida por medio de las encuestas de percepción ciudadana de las 11 ciudades que cuentan con el programa "Cómo vamos". Estas encuestas se aplican anualmente y recopilan información sobre la percepción que tienen los ciudadanos sobre diversos temas de la ciudad.

PERCEPCIÓN DE LA SEGURIDAD

Se muestra qué tan seguros se sienten los ciudadanos en sus barrios, si han sido víctima de un delito, si han denunciado, etc.

SATISFACCIÓN CON EL SERVICIO DE SALUD

Se indaga sobre la prestación de los servicios de salud en la ciudad, especialmente si está satisfecho o no con el servicio recibido o la percepción sobre la garantía del derecho a la salud.

SATISFACCIÓN CON EL SERVICIO DE SALUD.

Se indaga sobre la prestación de los servicios educativos, en relación con la educación para niños y niñas menores de 5 años, la educación de niños, niñas y jóvenes, así como la educación tecnológica o superior.

HÁBITAT URBANO

Se indaga sobre la prestación de los servicios públicos básicos, agua, energía eléctrica, telefonía celular, gas domiciliario e internet.

Nota. Las fuentes e indicadores y años disponibles pueden cambiar para esta dimensión dependiendo de la ciudad.



AMBIENTE

Contiene una amplia variedad de indicadores, desde el conteo de recursos naturales, tales como humedales, páramos, bosques secos tropicales, hasta variables como inversiones por concepto de gastos relacionado con el manejo de desastres del municipio, permitiendo realizar un acercamiento en capacidad y riesgos ambientales.

ECOSISTEMAS ESTRATÉGICOS

son aquellos que mantienen equilibrios y procesos ecológicos clave para el desarrollo humano sostenible, tales como la regulación de climas, del agua, realizar la función de depuradores del aire, agua y suelos, además de la conservación de la biodiversidad.

Colombia reconoce como ecosistemas estratégicos: humedales, páramos, bosque seco tropical, manglares y otros bosques.

SISTEMA NACIONAL DE ÁREAS PROTEGIDAS – SINAP

Es el conjunto de áreas protegidas, actores sociales y estrategias e instrumentos de gestión que las articulan, para contribuir como un todo al cumplimiento de los objetivos de conservación del país.

GESTIÓN DEL RIESGO

La gestión del riesgo es el proceso mediante el cual se gestiona el conocimiento del riesgo, su reducción y el manejo de desastres, de forma que se contribuya a la seguridad, el bienestar, la calidad de vida de las personas y el desarrollo sostenible en el territorio nacional.

INVERSIÓN ANUAL EN GESTIÓN DEL RIESGO

Se trata de la inversión que se hace en cada uno de los componentes de la gestión del riesgo: Conocimiento, Reducción, Manejo de desastres y fortalecimiento institucional



CONFLICTO ARMADO Y SEGURIDAD CIUDADANA

esta dimensión muestra indicadores que dan cuenta del número de víctimas del conflicto armado en Colombia. Se presentan aquellos datos relacionados con algunos de los hechos victimizantes definidos en la ley 1448 de 2011. Asimismo, se visualizan datos sobre seguridad ciudadana como homicidios, violencia intrafamiliar entre otros.

TASA DE HOMICIDIOS

Es la cantidad de homicidios anuales por cada 100 mil habitantes. El dato se compara con el resto de municipio del departamento y con el dato del país.

TASA DE HURTOS

Es la cantidad de hurtos (a personas, a comercios y residencias) anuales por cada 100 mil habitantes. El dato se compara con el resto de municipio del departamento y el dato del país.

TASA DE VIOLENCIA INTRAFAMILIAR

Es la cantidad de casos de violencia al interior de las familias reportados por cada 100 mil habitantes. El dato se compara con el resto de municipio del departamento y el dato del país.



ECONOMÍA

En esta dimensión se encuentra información para conocer los aspectos tradicionales, como el PIB, PIB per cápita, actividades económicas tradicionales del sector primario y secundario además del sector terciario, que, a su vez, cuentan con el índice de capacidad de generación y apropiación de conocimiento e innovación de los departamentos en Colombia, indicador que expone las brechas en el territorio.

VALOR AGREGADO

Es el valor económico adicional que adquieren los bienes y servicios durante el proceso de producción. Dicho de otra manera, las materias primas tienen un valor, y a través del proceso productivo de la entidad territorial, se transforman en bienes y servicios que tienen un valor diferente, obviamente mayor.

La diferencia entre los valores de las materias primas y el valor final de los bienes y servicios es el valor agregado

RAMAS DE LA ACTIVIDAD ECONÓMICA

Una rama de actividad económica, es el conjunto de productores especializados en una actividad productiva particular. Las ramas de actividad se asocian usualmente a sectores económicos (Por ejemplo: 1. Agricultura, ganadería, caza, pesca, etc.; 2. Minería, 3. Industria, 4. Construcción, etc.).

UNIDADES DE PRODUCCIÓN AGROPECUARIA - UPA

Es la unidad de organización de la producción agropecuaria, sin importar su tamaño. Sin embargo, para que se considere UPA se deben cumplir los siguientes requisitos:

1. Producir bienes agrícolas, forestales, pecuarios o acuícolas

2. Tener un único productor natural o jurídico

3. Utilizar al menos un medio de producción: construcciones, maquinaria, equipo, y o mano de obra en los predios que la integran.

CULTIVOS TRANSITORIOS

Son aquellos cultivos cuyo ciclo vegetativo es menor a un (1) año, llegando incluso a ser de sólo unos pocos meses, se caracterizan porque al momento de la cosecha son removidos, y para obtener una nueva cosecha es necesario volverlos a sembrar.

CULTIVOS PERMANENTES

Son aquellos que después de plantados llegan en un tiempo relativamente largo a la edad productiva, dan un determinado número de cosechas y terminada su recolección, no se los debe plantar de nuevo. Se incluyen en esta categoría los cultivos arbóreos y arbustivos y algunos cultivos de flores.



ORDENAMIENTO TERRITORIAL

Corresponde a información relevante de uso del suelo medida en hectáreas; también cuenta con variables de resguardos indígenas, reservas campesinas y variables de tipo catastral.

TIPOS DE CONFLICTO EN EL USO DEL SUELO

Cuando los suelos son usados de una forma diferente a la vocación natural que tienen.

SOBREUTILIZACIÓN

Es una forma de ocupación del territorio en donde hay un aprovechamiento predominante que sobrepasa la capacidad natural y productiva del suelo.

DE TIPO MINERO

Es una forma de ocupación del territorio en donde hay un aprovechamiento predominante que sobrepasa la capacidad natural y productiva del suelo.

OBRAS CIVILES Y URBANAS

Es una forma de ocupación del territorio en donde hay una expansión en materia de infraestructura que genera presión sobre ecosistemas estratégicos y la vocación productiva del suelo.

SUBUTILIZACIÓN

Es una forma de ocupación del territorio en donde los usos productivos son relegados a otras dinámicas económicas y poblacionales más dominantes (como segundas viviendas en suelo rural).

OTROS CONFLICTOS

Es una forma de ocupación del territorio en el que los usos urbanos interfieren con ecosistemas estratégicos, áreas forestales de protección o con alto potencial para la producción agrícola.

FIGURAS DEL ORDENAMIENTO SOCIAL DE LA PROPIEDAD RURAL

Son los Resguardos indígenas, las Zonas de reserva campesina y los Consejos comunitarios.

INSTRUMENTOS DE ORDENAMIENTO TERRITORIAL

La normatividad de ordenamiento territorial en Colombia contempla varias figuras para el recaudo de recursos: Plusvalía, Impuesto predial, Delineación y valorización, entre otras.



OBJETIVOS DE DESARROLLO SOSTENIBLE - ODS Y GÉNERO

La mayoría de estos indicadores tienen un forma transversal de analizarse, tal es el caso del enfoque de género de los indicadores y la medición de los Objetivos de Desarrollo Sostenible - ODS.

OBJETIVOS DE DESARROLLO SOSTENIBLE - ODS

Muestra 8 variables que permiten ver avances en términos de los Objetivos de Desarrollo Sostenible acordados en el marco de las Naciones Unidas; ellos recogen gran número de indicadores que el país se compromete a disminuir en 2030.

Varios de los indicadores que hacen parte de esta dimensión están contenidos en otra dimensiones, y algunos otros son una aproximación a la medición que proponen los objetivos, a partir de las fuentes y la información disponible en el país.

GÉNERO

Esta dimensión comprende indicadores que están igualmente clasificados en otras dimensiones, estos son los del conflicto armado y seguridad ciudadana; adicionalmente contiene indicadores de pobreza. Se trata de ofrecer información detallada por género de varios de los indicadores contemplados en las dimensiones anteriores.



La medición de la pobreza es uno de los indicadores clave sobre el desarrollo. Varios indicadores compuestos hacen parte de esta dimensión: La incidencia de la pobreza monetaria, el Índice de Pobreza Multidimensional - IPM, el índice GINI.

GINI

Es una medida utilizada para medir la desigualdad, principalmente en el ingreso, aunque puede tener otros usos. Es un valor entre 0 y 1, donde cero es igualdad absoluta y 1 desigualdad absoluta.

INCIDENCIA DE LA POBREZA MONETARIA

La incidencia de la pobreza mide el porcentaje de la población que tiene un ingreso per cápita por debajo de la línea de pobreza definida por el DANE. Ese valor dividido por el total de la población produce el porcentaje de pobreza.

INCIDENCIA DE LA POBREZA EXTREMA MONETARIA

La incidencia de la pobreza mide el porcentaje de la población que tiene un ingreso per cápita por debajo de la línea de pobreza extrema definida por el DANE. Ese valor dividido por el total de la población produce el porcentaje de pobreza.

ÍNDICE DE POBREZA MULTIDIMENSIONAL (IPM)

es una medición de pobreza que refleja el grado de privación de los hogares en un conjunto de dimensiones y variables. Se analizan cinco dimensiones y 15 indicadores y son considerados pobres los hogares que tengan privación en por lo menos 5 de los 15 indicadores.

1. Condiciones educativas del hogar

2. Condiciones de la niñez y la juventud

3. Salud

4. Trabajo

5. Acceso a los servicios públicos domiciliarios y condiciones de la vivienda

CONSIDERACIONES FINALES

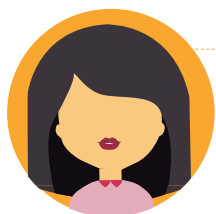
Como se ha visto hasta ahora, **TerriData** posee un amplio repositorio de información al cual puede acceder cualquier ciudadana o ciudadano, en especial los funcionarios de los gobiernos locales. Es útil para obtener información oficial de manera organizada.

Para obtener el máximo provecho de la plataforma se presentan algunas preguntas frecuentes que pueden presentarse al momento de usar **TerriData**:



¿CUÁL ES EL USO QUE SE VA A DAR DE LA INFORMACIÓN DE TERRIDATA?

Antes de iniciar la navegación por **TerriData** es clave delimitar el objeto de estudio para evitar obtener información que no se requiere. Esto permitirá realizar una búsqueda efectiva.



¿QUIÉN VA A REALIZAR EL USO Y ANÁLISIS DE LA INFORMACIÓN DE TERRIDATA?

Es necesario, no solo asegurar que la persona tenga un conocimiento básico del sector sobre el cual se adelantará análisis propuesto, sino que conozca cual es el objetivo del análisis y el usuario final del mismo.



¿CÓMO REALIZAR UN BUEN ANÁLISIS DE LA INFORMACIÓN DE TERRIDATA?

Es útil revisar la información que se utilice de **TerriData** para garantizar su consistencia o su adecuado relacionamiento entre unos datos y otros. Es importante dedicar tiempo a analizar las fuentes, los años de las consultas y sobre todo que la información sea consistente con las realidades locales.



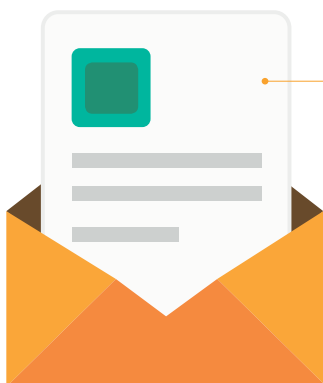
¿QUÉ HACER PARA PROFUNDIZAR SOBRE CIERTOS DATOS QUE SE ENCUENTRAN EN TERRIDATA?

Para lograr un mayor nivel de comprensión, es importante que se pueda profundizar sobre los temas de interés. En términos de estadísticas e información, el DANE cuenta con documentos y estudios que le permitirán obtener un conocimiento más profundo de los temas. Por su parte el DNP además de estudios y documentos de análisis, cuenta con los Kits territoriales como una herramienta de apoyo al quehacer de los funcionarios de las entidades territoriales.

FINALMENTE

En esta guía se abordaron varios temas desde su enfoque conceptual, así como las definiciones de los indicadores más utilizados en diversos temas.

En la cartilla práctica, encontrará como esos temas pueden ser usados a través de **recomendaciones y ejemplos prácticos**; por lo cual se recomienda complementar el estudio de estas dos cartillas.



Si tiene dudas que estas guías no resuelven o encuentra información inconsistente, puede escribir al correo **terridata@dnpc.gov.co**.

Referencias

Departamento Administrativo Nacional de Estadística -DANE, Guía para Diseño, Construcción e Interpretación de Indicadores, recuperado de https://www.dane.gov.co/files/planificacion/fortalecimiento/cuadernillo/Guia_cons tr uccion_inter pretacion_indicadores.pdf

Departamento Administrativo Nacional de Estadística -DANE, (2018) Boletín técnico comunicación informati- va, recuperado de https://www.dane.gov.co/files/investigaciones/condiciones_vida/pobreza/bol_pobreza_17.pdf

Departamento Nacional de Planeación -DNP, (2009). Guía metodológica para la formulación de Indicadores, recuperado de <https://colaboracion.dnp.gov.co/CDT/Inversiones%20y%20finanzas%20pblicas/Guia%20Metodologica%20Formulacion%20-%202010.pdf>

Departamento Nacional de Planeación -DNP, (2019). Dirección de Seguimiento y Evaluación de Políticas Públicas, recuperado de <https://www.dnp.gov.co/programas/Paginas/Seguimiento-y-Evaluacion-de-Politicas-Publicas.aspx>

Departamento Administrativo Nacional de Estadística -DANE, (2018). Guía de las operaciones estadísti- cas recuperado de <https://www.dane.gov.co/index.php/sistema-estadistico-nacional-sen/138-espa- nol/1831-guia-de-las-operaciones-estadisticas>

Departamento Nacional de Planeación -DNP, (2019). SINERGIA, publicaciones, recuperado de <https://sinergia.dnp.gov.co/Paginas/Internas/Servicio%20al%20Ciudadano/Publicaciones.aspx>

Departamento Nacional de Planeación -DNP, (2019). TerriData, recuperado de <https://TerriData.dnp.gov.co/#/perfiles>

Departamento Administrativo Nacional de Estadística -DANE, (2018). Glosario de Términos de Calidad Estadística, recuperado de <https://www.dane.gov.co/index.php/terminos-de-uso/138-espanol/1994-glosario-de-terminos-de-calidad-estadistica>

Departamento Nacional de Planeación -DNP, (2017). Índice de gestión de proyectos de regalías IGPR, recuperado de <https://colaboracion.dnp.gov.co/CDT/Regalas/Monitoreo/IGPR/Docs%20IGPR/Fichas%20técnicas%20de%20Indicadores%20IGPR.pdf>